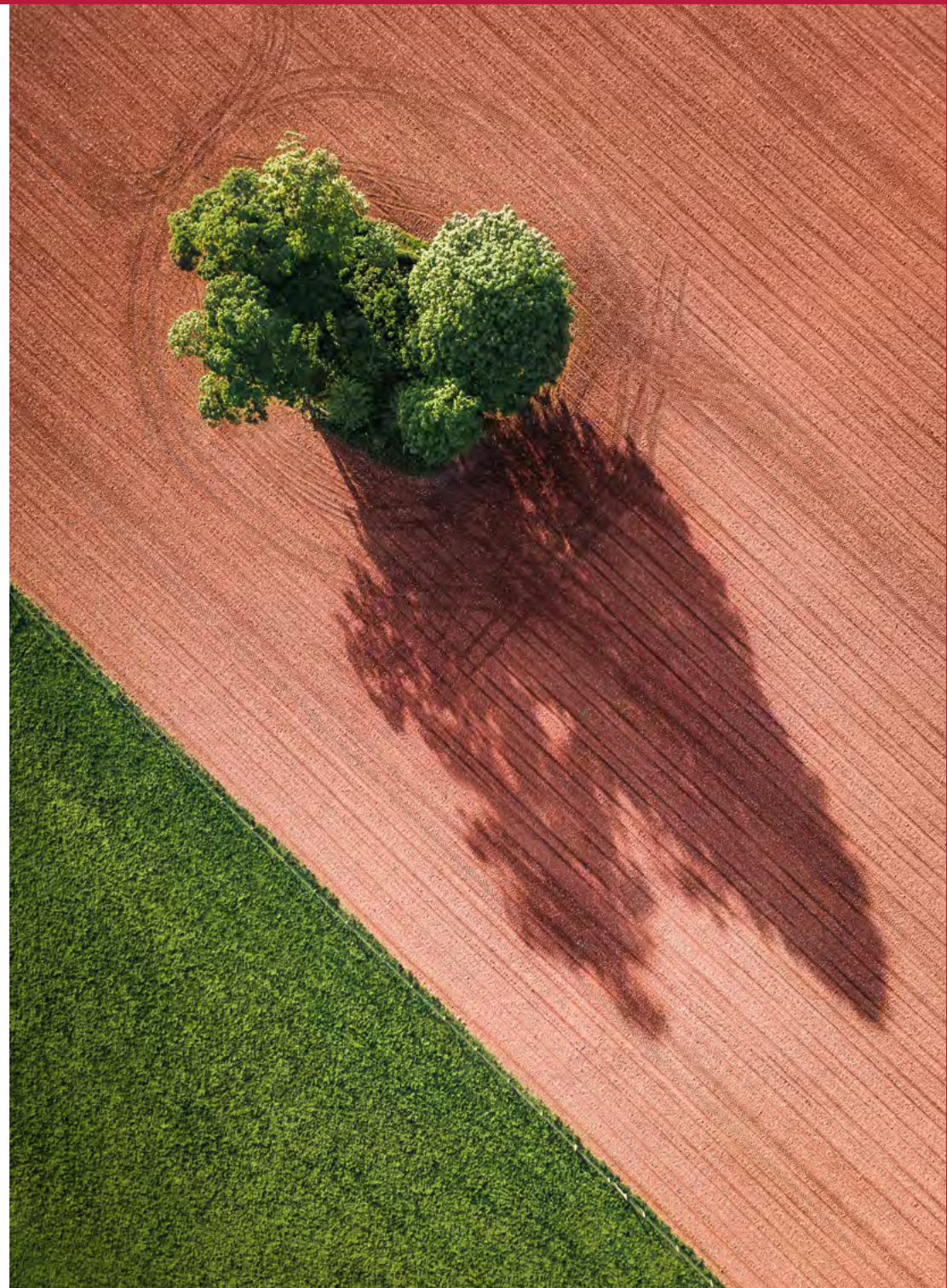


RAPPORT ANNUEL 2022

sanu durabilitas

fondation pour le développement durable
stiftung für nachhaltige entwicklung



Éditeur

sanu durabilitas – Fondation pour le développement durable

General-Dufour-Strasse 18, 2502 Biel/Bienne
T: +41 (0)33 533 22 14
Email: info@sanudurabilitas.ch
www.sanudurabilitas.ch

Rédaction, lectorat, traductions : sanu durabilitas
Layout: Susan Glättli/Heidi Schmidt, sanu durabilitas

Crédits photos et illustrations:

Illustrations pages 8, 20 : Katharina Peter
Illustrations pages 4, 19, 22 : Christine Dubach, b-visual
Illustrations pages 15 et 16 : Tiana Morici, abiesco
Illustration page 7 : sanu durabilitas et svizra27
Photos pages 24 et 28 : Martin Bichsel
Photos pages 1, 2, 5, 14, 29, 30, 33 : unsplash
Photos pages 10, 24 : Greenpeace et sanu durabilitas
Photos pages 6, 11, 12, 13, 16, 17, 21, 31 : sanu durabilitas
Photo page 19 : boostitcircular.ch
Photo page 32 : Stephan Bögli

Table des matières

Rapport d'activités	page 5
durabilité: Svizra27	page 7
Économie circulaire	page 8
Circular Economy Transition	page 9
Circular Innovation Ecosystem Sessions	page 11
Au REverde	page 12
Laboratory for Applied Circular Economy	page 13
Circular Zürich	page 14
Gestion durable des sols	page 15
Indice de qualité des sols	page 16
Activités en tant qu'expert-e	page 19
Cohésion sociale	page 20
Rivalités et chances pour la société à quatre générations	page 21
sanu durabilitas: 10 ans déjà	page 22
Finances 2022	page 23
Revue de presse	page 24
Publications	page 25
Médias sociaux	page 26
Vidéos	page 27
La Fondation en bref	page 28
Remerciements	page 33



Préface

Il y a dix ans, j'acceptais la tâche de créer un Think Tank sur la durabilité. Je l'ai fait parce qu'après avoir travaillé pendant de nombreuses années dans le domaine scientifique, j'étais d'avis que la clé de la durabilité consistait de manière croissante à combler le fossé entre la théorie et la pratique.

Dix ans plus tard, j'en suis toujours convaincu. Je suis fière que sanu durabilitas se soit entre-temps établie comme un partenaire fiable pour la mise en œuvre de processus durables.

Le chemin pour y parvenir est passé par différentes étapes : après une phase de constitution, nous nous sommes consacrés à la définition des axes thématiques et des questions prioritaires. Nous avons ensuite procédé à l'opérationnalisation : avec le soutien de différents partenaires, des projets concrets ont pu et peuvent encore être mis en œuvre. Un grand merci à tous les partenaires avec lesquels nous avons pu collaborer sur ce chemin !

Mais il est temps de passer le relais. En janvier 2023, le Professeur Jean-David Gerber a repris le poste de Président du Conseil de fondation. Je lui souhaite, ainsi qu'à l'équipe du secrétariat et à nous tous et toutes, que sanu durabilitas consolide et développe encore son rôle d'acteur de la durabilité agissant sur des bases scientifiques solides. Tous mes vœux !

Prof. ém. Peter Knoepfel
anc. Président du Conseil de fondation



WER WIR SIND

WIR BESCHLEUNIGEN DEN WANDEL ZUR NACHHALTIGKEIT

sanu durabilitas
fondation pour le développement durable
stiftung für nachhaltige entwicklung

WIR SIND EIN UNABHÄNGIGER
THINK & DO TANK

sanu durabilitas
BIEL / BIENNE DE & FR
gut durchmisches TEAM
• Erfahrung
• Expertise
• Geschlecht
• Alter
• Sprachen ...

- UNSERE WERTE**
- PARTNERSCHAFT
 - QUALITÄT
 - UNABHÄNGIGKEIT

UNSERE FINANZIERUNG

- Philanthropische Herkunft
Familien, Stiftungen, Firmen, ...
- Öffentliche Hand
Bund, Kantone, Städte, ...

WIR IDENTIFIZIEREN
VIELVERSPRECHENDE
LÖSUNGSANSÄTZE

NETZWERK

- Politik
- Wirtschaft
- Verwaltung
- Wissenschaft
- Verschiedene Akteur/innen Zusammenbringen & Expertise in Wert setzen
- Plattformen & Räume für den Austausch schaffen

WIR ENTWICKELN
DIESE WEITER

FRAGEN? WIR BEANTWORTEN SIE SEHR GERNE!
info@sanudurabilitas.ch

WIR VERBREITEN
DIE EMPFEHLUNGEN
ZU DEN ENTSCHEIDUNGSTRÄGER/INNEN
& DER ÖFFENTLICHKEIT

ENTSCHEIDUNGS-FINDUNG

- politische Unterstützung generieren
- Entscheidungsfindung unterstützen

WIR TESTEN
SIE IN DER ANWENDUNG

PILOTPROJEKTE

- Theorie nutzbar machen und vermitteln
- Lösungsansätze identifizieren & zu praxistauglichen Instrumenten weiterentwickeln

WISSEN



Rapport d'activités

Le renouvellement a été un mot-clé important pour notre fondation en 2022. Outre le renouvellement au sein de la Présidence de la fondation, deux changements sont intervenus dans l'équipe du **secrétariat**. La réduction temporaire des capacités qui en a résulté, ainsi que la charge de travail liée aux processus de recrutement ont parfois poussé l'équipe à la limite de ses capacités. À partir du mois de juin, nous avons pu néanmoins compléter l'équipe grâce à l'embauche d'une nouvelle Responsable de projet dans le domaine des sols et d'une nouvelle Responsable de la communication, et même l'élargir début décembre avec l'embauche d'une Responsable de projet supplémentaire dans le domaine de l'économie circulaire. Un autre renouvellement nous a accompagné tout au long de l'année : la longue rénovation de l'enveloppe extérieure du bâtiment historique de la rue du Général-Dufour 18. Celle-ci a tout de même pu être achevée vers la fin de l'année.

Le thème de **l'économie circulaire** a connu un véritable boom en Suisse en 2022. Le terme a été adopté par de nombreux acteurs économiques et politiques, ainsi que par un plus large public. Il s'agit d'une évolution fondamentalement positive à laquelle nous avons apporté une contribution importante grâce à notre travail de pionnier – cela même si le terme reste encore trop souvent assimilé au recyclage classique. Avec l'achèvement de deux projets pluriannuels – Circular Economy Transition (CET) et le Laboratoire d'économie circulaire appliquée (LACE) – nous nous sommes de plus en plus concentrés sur une question de mise en œuvre de l'économie circulaire : le remplacement des bouteilles en verre à usage unique par des bouteilles réutilisables. Dans le cadre du projet « Au REverre », nous avons synthétisé les connaissances scientifiques, les avons traduites en arguments compréhensibles par toutes et tous, et avons mobilisé des acteurs clés de toute la filière en faveur de la réutilisation. De plus, nous avons suivi de près le processus politique en cours visant à renforcer les conditions-cadres de l'économie circulaire en Suisse, et y avons apporté notre expertise.



L'été caniculaire a suscité un intérêt accru pour les mesures de lutte contre les îlots de chaleur urbains. La question de la conservation et de **l'utilisation durable des sols** dans les zones urbaines a ainsi été davantage mise en avant par les médias. Nous n'avons pu en tirer que peu de profit pour notre travail, alors que le projet « Indice de qualité des sols » élabore des instruments qui peuvent apporter une contribution importante à cet égard.

IQSols valoriser le trésor sous nos pieds

Dans le cadre de l'un des projets pilotes, un guide a par exemple été élaboré, qui montre comment une utilisation durable du sol peut être intégrée dans le développement d'un futur quartier. En outre, un autre projet pilote a été lancé sur le vaste site de l'établissement pénitentiaire de Witzwil, établissement qui comprend la plus grande exploitation agricole de Suisse. Les indices de qualité des sols établis dans le cadre du projet doivent aider à prendre des décisions éclairées sur l'utilisation future des terres.

En 2022, un stage universitaire nous a donné l'occasion de mener nos propres activités dans le domaine thématique de la **cohésion sociale**, cela dans une mesure limitée. Il en a résulté une revue de la littérature et une étude de cas sur les facteurs qui favorisent la cohésion intergénérationnelle dans le développement de quartier. D'autre part, nous avons pu organiser une table ronde avec des acteurs clés et présenter les premiers résultats des études de cas menées par l'Observatoire Universitaire de la Ville et du Développement Durable (OUVDD) de l'Université de Lausanne à Crissier (VD) et Veyrier (GE).

Nous nous réjouissons également d'avoir été sollicités pour prendre en charge les aspects de **durabilité** dans le cadre du projet de nouvelle exposition nationale « Svizra27 ». Le concept artistique de l'événement nous a immédiatement séduits. Il prévoit de faire vivre des scénarios d'avenir possibles dans le cadre d'un grand jeu lors de l'exposition nationale. Notre tâche consiste d'une part à intégrer la durabilité dans le contenu de l'exposition. Nous veillons d'autre part à ce que l'exposition nationale se déroule de manière exemplaire sur le plan de la logistique et de l'organisation du point de vue de la durabilité.

L'important changement au sein du **Conseil de fondation** a déjà été évoqué à plusieurs reprises dans ce rapport : le Professeur ém. Peter Knoepfel a quitté le Conseil à la fin de l'année 2022. Nous profitons de l'occasion pour le remercier encore une fois pour son grand engagement et sa large contribution à l'orientation thématique et au développement de notre organisation. Le Professeur Jean-David Gerber a été élu nouveau Président du Conseil de fondation (à partir du 1er janvier 2023).



Prof. Jean-David Gerber, nouveau Président du Conseil de fondation à partir de 2023.

Svizra27



25 ans après Expo02, la Suisse va à nouveau organiser une exposition nationale. Depuis juin 2022, nous accompagnons l'un des quatre projets, « Svizra27 », sur le plan de la durabilité. L'objectif est que ce thème de la durabilité soit intégré à tous les niveaux de cette exposition.

La prochaine exposition nationale peut servir de modèle à d'autres grandes manifestations de par son organisation et sa mise en œuvre. En mobilisant notre expertise et des exemples concrets, nous avons défini que l'exposition nationale devait être respectueuse de l'environnement, circulaire, inclusive et équitable, tout en étant transparente sur toutes ces dimensions. Ces quatre dimensions doivent être prises en compte tant au niveau des infrastructures et de la mobilité que de l'énergie et de la restauration.

sanu durabilitas a également apporté son expertise sur le contenu de l'exposition autour des enjeux de durabilité. Un concept global d'intégration de ces enjeux dans l'expérience proposée par l'exposition a été élaboré. Les questions et scénarios d'avenir qui pourront être proposés aux visiteuses et visiteurs ont été largement repris par la direction artistique et intégrés dans sa planification. La fondation est aussi impliquée dans la définition de la « legacy » de l'exposition, c'est-à-dire dans la définition de ce que doit être la postérité de cette exposition nationale.



Économie circulaire



Circular Economy Transition



Développé par sanu durabilitas en collaboration avec Impact Hub Lausanne/Genève, le projet « Circular Economy Transition » soutenu par la fondation MAVA depuis mi-2018 s'est terminé en 2022. Un dernier événement national a eu lieu le 30 septembre à Lausanne pour en faire le bilan – événement à l'occasion duquel sanu durabilitas a présenté les derniers développements politiques autour de l'économie circulaire en Suisse.

Plus largement, sanu durabilitas s'engage depuis plusieurs années pour promouvoir des conditions-cadres favorables à l'économie circulaire en Suisse. Après une longue phase de mise à l'agenda, ce travail est devenu plus concret en 2022 autour d'un processus de décision spécifique :



Brochure sur l'économie circulaire développée par le projet CET.

l'initiative parlementaire 20.433 « Développer l'économie circulaire en Suisse ». Après avoir contribué aux travaux de la sous-commission chargée d'établir le préprojet, sanu durabilitas a participé à la phase de consultation, directement et en mobilisant les acteurs de l'économie circulaire grâce à la mise à disposition d'un modèle de document pour participer à la consultation, modèle partagé par Circular Economy Switzerland.

Pour renforcer la voie des acteurs en faveur de conditions-cadres ambitieuses, la fondation a aussi participé à la création de la coalition « Longue vie à nos objets! » qui réunit 17 organisations économiques, environnementales et de la société civile issues de toute la Suisse. Lancée le 10

octobre 2022, la coalition a pour but de soutenir les activités d'économie circulaire qui prolongent la vie des objets, en particulier la réparation et la réutilisation.

Enfin, sanu durabilitas poursuit ses activités de secrétariat du groupe interparlementaire économie circulaire. Une rencontre du groupe a notamment été organisée le 16 juin 2022 autour de la révision de la Loi sur la protection de l'environnement pour renforcer l'économie circulaire en Suisse. Cette rencontre a permis aux parlementaires d'échanger avec des acteurs de la recherche, de l'économie et de la société civile au sujet de la révision en cours.

Coalition « Longue vie à nos objets! » lors du lancement le 10 octobre 2022 à Berne, sur la Casinoplatz.



Prise de position sur la révision partielle de la Loi sur la protection de l'environnement

Notre prise de position sur l'Initiative parlementaire 20.433 de la CEATE-CN « Développer l'économie circulaire en Suisse » a suscité un vif intérêt. Nous l'avons rédigée pour le mouvement Circular Economy Switzerland comme modèle mis à disposition d'autres organisations qui pouvaient alors l'adapter à leur besoin avant de l'envoyer en leur nom.

Ce modèle a fait suite à notre propre prise position dont la teneur générale était la suivante : le projet de révision est globalement positif, car il vise à utiliser les ressources de manière plus efficace et à renforcer l'économie circulaire en Suisse. Nous demandons pourtant des mesures plus contraignantes afin de créer des conditions-cadres cohérentes, solides, ambitieuses et suffisamment précises pour la Suisse. Nous souhaitons aussi garantir un développement économique durable en Suisse et éviter notamment d'être distancés par les nombreux développements actuels à l'étranger au sujet de l'économie circulaire.

Réunion de l'intergroupe parlementaire économie circulaire, 16 juin 2022, Hôtel Bern, Berne.



Circular Innovation Ecosystem Sessions



À la suite du succès de la première édition des événements de mise en réseau sur l'économie circulaire, une deuxième édition a été organisée en 2022. À la faveur d'une collaboration avec SHIFT Switzerland et Bühler Group, l'événement a ciblé le thème de l'upcycling et de la valorisation de flux secondaires de matières, avec un accent particulier sur le secteur alimentaire. Aujourd'hui, ce sont en effet plus de 30 % des aliments produits qui sont perdus ou gaspillés sans être utilisés, tout comme l'énergie qu'ils contiennent. Les stratégies d'économie circulaire peuvent contribuer à résoudre ce problème en produisant ainsi des bénéfices écologiques et économiques considérables.

L'événement a donc eu lieu le 28 septembre 2022 chez Bühler à Uzwil. Une cinquantaine d'acteurs représentant la recherche académique, l'industrie et la société civile se sont réunis afin

de trouver des solutions pour la mise en œuvre pratique de l'upcycling des flux secondaires de matières. À travers des présentations théoriques et échanges sur des défis concrets, les participant-e-s ont pu approfondir leurs connaissances sur le thème et développer ensemble des idées innovantes pour aller vers plus de valorisation des flux secondaires.

Une conclusion importante a été qu'il faut continuer à collaborer pour élaborer des innovations. En particulier, il faut se focaliser sur la transparence, la confiance, et la mise en réseau des acteurs tout au long de la chaîne de valeur. De plus, des innovations techniques sont nécessaires pour améliorer les méthodes de conservation des produits et de préservation des caractéristiques des produits. Enfin, l'information et la communication sont elles aussi décisives pour une utilisation réussie des flux secondaires.



Circular Innovation Ecosystem Session, 28 septembre 2022, Bühler AG, Uzwil: une économie durable grâce à l'upcycling et la valorisation de flux secondaires.

Au REVerre



En 2022, les informations théoriques déjà rassemblées en 2021 ont été complétées par des exemples de réussite de réutilisation des emballages en verre en Suisse et à l'étranger. Cela a été possible grâce à des entretiens et à des visites qui ont permis de mieux comprendre à quoi ressemble la réutilisation sur le terrain. Pour diffuser les informations collectées et les rendre accessibles à un large public, nous avons créé notre propre site web et une page LinkedIn, ainsi qu'un canal Instagram. Sur ces plateformes, les informations collectées ont été traduites dans des formats accessibles, accompagnées par des graphiques, des photos et des vidéos.

Parallèlement à la stratégie de communication virtuelle, les principales parties prenantes de la réutilisation du verre en Suisse ont été identifiées. Ainsi, des tables rondes ont été organisées réunissant des producteur-trice-s, des commerçant-e-s, des acteur-trice-s de la logistique et des

représentant-e-s de l'administration publique. Les discussions ont porté sur le potentiel de la réutilisation et sur les étapes nécessaires pour passer à sa mise en œuvre concrète en Suisse.



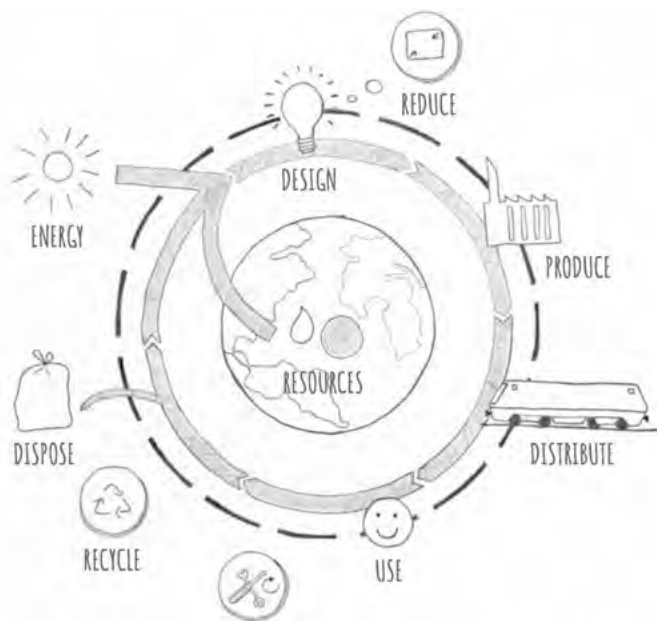
Table ronde du 24 mai 2022 à Berne.

Ces échanges ont permis d'établir de nouvelles collaborations et ont abouti à une proposition de projet pilote en Romandie. Fin décembre Au REVerre, en collaboration avec Réseau Consignes et l'Oeuvre suisse d'entraide ouvrière (OSEO) Vaud, a participé à un appel à projets collaboratifs durables dans le secteur de l'alimentation lancé par le Service de la promotion de l'économie et de l'innovation du Canton de Vaud.



Bonne pratique de réutilisation sur notre site web aureverre.ch.

Laboratory for Applied Circular Economy



Le projet LACE (Laboratoire d'économie circulaire appliquée) a conclu en 2022 ses activités débutées en 2017. Ce projet a fait partie des nombreux projets de recherche financés dans le cadre du Programme national de recherche « Économie durable » (PNR 73) du Fonds national suisse. Il a réuni trois instituts de recherche (Empa, Université de Saint-Gall et Université de Lausanne), ainsi que sept entreprises (Nespresso, Losinger Marazzi, Logitech, Tisca Tiara, Logitech, Z-Zug, SV Group et Dr. Gabs). L'objectif de ce projet inter- et

transdisciplinaire était de montrer comment les principes de l'économie circulaire peuvent être appliqués de manière écologiquement durable et économiquement profitable par les entreprises de l'économie suisse, et comment des modèles d'affaires économes en ressources peuvent être développés et mis en œuvre.

sanu durabilitas a bouclé sa série de Notes de transfert de connaissance du LACE avec une cinquième publication intitulée « Pour une économie circulaire des bouteilles en verre » basée sur des contributions scientifiques dans le domaine du droit et des politiques publiques. Cette note participe à renforcer les arguments développés dans le cadre du projet Au REverre (voir ci-dessus). Un mémoire de Master à l'IDHEAP a aussi été développé sur ce thème par un étudiant stagiaire au sein de la fondation.

D'autre part, sanu durabilitas a corédigé les conclusions du PNR 73 au sujet de l'économie circulaire, cela sous la forme de deux notes synthétiques. La première est à destination des acteurs politiques et s'intitule « L'économie circulaire, une boîte à outils pour le développement durable en Suisse ». La seconde est à destination des acteurs économiques et s'intitule « Économie circulaire (EC) : opportunités commerciales et stratégies en faveur d'une économie durable en Suisse ».



Un résultat : les cinq notes de transfert de connaissance imprimées.

Circular Zürich



Zurich est la première ville suisse à avoir adopté une stratégie d'économie circulaire. Nous avons accompagné le processus de développement de cette stratégie depuis le début du processus en contribuant largement à son contenu.

Avec cette stratégie, Zurich poursuit une vision ambitieuse: « L'économie et la société zurichoises doivent utiliser exclusivement des produits et matériaux conçus de manière durable qui sont partagés, réutilisés, réparés et reconditionnés pour cela, la ville de Zurich veut être un modèle et une innovatrice ». La stratégie comprend par ailleurs des

objectifs larges associés aux différentes étapes du cycle de vie des produits et matériaux, démontre à l'aide de diverses approches et instruments stratégiques comment la ville compte atteindre ses objectifs, et identifie douze paquets de mesures dans lesquels Zurich veut aller de l'avant.

Une des conditions du succès a été et reste de donner une assise large à la stratégie et d'impliquer des spécialistes de différents départements et services dans le processus. Cette dimension reste importante, car l'économie circulaire nécessite une approche systémique qui va au-delà des domaines de compétence clairement définis des différents services. Nous continuons donc à nous engager en ce sens, avec notre expertise et notre enthousiasme : en 2023 nous accompagnons la ville de Zurich dans le développement de mesures en collaboration avec l'économie, les milieux scientifiques et la société civile afin de promouvoir des modèles d'affaires comme la location, la réutilisation, la réparation et le reconditionnement.

En 2022, nous avons également pu contribuer à faire avancer l'économie circulaire pour un Canton romand. Cela en dressant un état des lieux et en identifiant les orientations prioritaires sur cette base, et en développant vingt mesures concrètes et une feuille de route pour la mise en œuvre de l'économie circulaire.



Gestion durable des sols



Indice de qualité des sols



Nous travaillons depuis 2014 sur la question de la consommation et l'imperméabilisation des sols en Suisse. Nous sommes arrivés à la conclusion que l'**indice de qualité des sols (IQSols)** est un instrument prometteur car il permet d'intégrer la qualité des sols dans la pesée d'intérêt lors des décisions d'aménagement du territoire. Dans le cadre du projet « Indice de qualité des sols », l'instrument est développé et testé à travers des projets pilotes dans de régions/communes partenaires, en coopération avec les autorités cantonales, les scientifiques et les parties prenantes. Le but est de parvenir à des instruments facilement utilisables et fiables, de valider les résultats des projets pilotes dans un groupe d'accompagnement national afin de formuler des recommandations à l'intention des praticiens et des responsables politiques.

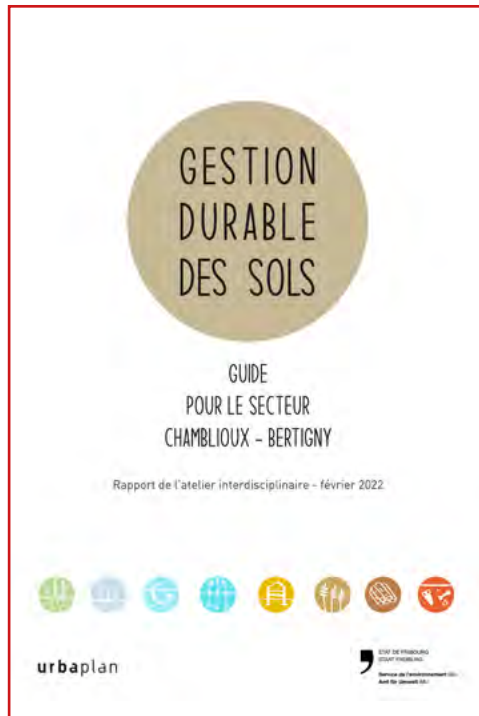
Le projet pilote dirigé par l'association **Région Morges** et cofinancé par le canton de Vaud a démarré sa deuxième phase. Elle se poursuivra jusqu'au printemps 2023. L'objectif est de tester l'apport des cartes IQSols dans les processus décisionnels de projets d'aménagements et de simuler leur impact sur les fonctions des sols. Les ateliers tenus en février et en juin ont réuni notamment les hautes écoles spécialisées impliquées, le canton, ainsi que des délégués et des élus des communes de la région morgienne. Les résultats en cours ont été présentés et discutés, permettant d'orienter les prochaines étapes du projet. Nous avons activement participé à ces échanges et avons communiqué sur ces événements via des articles et des interviews filmés, publiés sur www.qualite-sols.ch et les réseaux sociaux.



Notre responsable de programme Nicolas Derungs en train de filmer un atelier dans la région de Morges.

Dans l'**agglomération fribourgeoise** (Chamblioux-Bertigny), le projet pilote mené par la Direction du développement territorial des infrastructures, de la mobilité et de l'environnement (DIME) du canton de Fribourg a rassemblé en février plusieurs services cantonaux, le Centre de compétences sur les sols (CCSols), Région Morges et Urbaplan (organisateur-mandataire) pour une table ronde. Les échanges ont servi de base pour la rédaction et la publication en septembre d'un «Guide de gestion durable des sols dans le secteur Chamblioux-Bertigny». En parallèle, le CCSols a achevé la cartographie des fonctions des sols agricoles du secteur. En novembre, un groupe d'accompagnement sol s'est constitué dans le but d'intégrer la qualité des sols dans les décisions relatives à la planification des nouveaux pôles urbains de Chamblioux-Bertigny.

Nous avons accompagné chaque étape et contribué au choix des orientations du projet. Une autre tâche importante fut de communiquer sur le projet pilote, via des articles sur www.qualite-sols.ch et les réseaux sociaux.



Le guide de gestion durable des sols est un travail de pionnier pour le futur développement urbain.



Table ronde au printemps 2022 avec la conférence régionale seeland.biel/bienne.

À la suite de la table ronde au printemps 2022 avec l'association seeland.biel/bienne, les responsables cantonaux et les principaux acteur-trices de la région, le périmètre du projet pilote a dû être revu. Devant la complexité du réseau d'acteur-trices et d'un commun accord avec le canton de Berne, nous avons en effet désigné le périmètre de l'établissement pénitentiaire de **Witzwil**, plus grande exploitation agricole de Suisse, comme projet pilote. Ce périmètre présente de nombreux avantages pour tester les IQSols. Il permettra d'aborder des questions d'aménagement du territoire, notamment celle des surfaces d'assolement, mais aussi de valorisation des terres agricoles dans le Grand Marais ainsi que de l'utilisation des sols au profit de la biodiversité. Une première réunion a permis aux principaux acteurs et actrices d'échanger sur la démarche à entreprendre dans le cadre du projet pilote. Le CCSol accompagne le canton pour la partie scientifique, en collaboration avec la Haute école des sciences agronomiques, forestières et alimentaires (HAFL).

Nous avons également créé et mis en ligne sur le site qualite-sols.ch un outil de sensibilisation sur l'utilisation des sols. Cet fiche, simple d'utilisation, permet aux collectivités de mesurer et visualiser l'impact d'un projet d'aménagement sur différents types de surfaces. Cela contribue à la réflexion sur l'emprise des bâtiments et l'imperméabilisation des sols lors de la phase de planification.

FORMULAR BODENNUTZUNG GEMEINDE NAME: _____ GEMEINDE LOGO: _____

Projektbeschreibung (Parzelle (Grundbuchskat.) | zuständiges Ingenieur- und Architektenbüro) _____

Datum des Dateneintrages: _____

Gesamtfläche: _____

Anleitung: Flächen für die Spalten "Vorher vor dem Projekt" und "Nachher nach dem Projekt" aus, indem Sie die Bodenflächen des (der) vorgeschlagenen (vorgeschlagenen) Ausbaus, Umbaus/Änderung "vor" und "nach" dem Projekt, messen, ablesen, grob schätzen.

	Flächen vor dem Projekt (ca.)		Flächen nach dem Projekt (ca.)	
	total	total	total	total
naturliche oder naturnahe Bodenflächen	50	5		
schuttbare Bodenflächen	15	20		
bedeckte Flächen	25	15		
bedeckte Flächen	10	60		
Gesamtfläche	100	100		
Belegfläche	0	10		

1. natürliche oder naturnahe Bodenflächen: Böden, die frei von jeglichen Bauten und Anlagen sind, offen oder unterirdisch, unberührt und nicht überbaut.
 2. schuttbare Bodenflächen: Böden über artenreiche Böden, Mägen oder Biotopstrukturen (Bodenfläche von mindestens 60 cm (A- und B-Horizont) oder mindestens 10 cm Oberboden (A-Horizont)).
 3. bedeckte Flächen: Böden unter einem homogenen Belag über dem Oberboden nicht durchsetzbare (z.B. wie z. B. einer asphaltierten Fläche (auch wenn diese wasserundurchlässig ist) oder unter einem anderen Belag von Bodenplatten, Holzdecks, Pfostenbelägen, auch wenn diese wasserundurchlässig sind) und Böden, unter festgelegten Flächen und an allen Arten von Abdeckungen (Terrassen usw.).
 4. bedeckte Flächen: Flächen, auf denen die Böden abgetragen oder sogar ausgehoben wurden und auf denen ein Gebäude steht (z. B. alle Arten von Gebäuden, Gängen usw.).
 5. belegte Dachflächen: Flächen mit allen Arten von Dachbelägen.

	naturliche oder naturnahe Bodenflächen	schuttbare Bodenflächen	bedeckte Flächen	bedeckte Flächen	Belegfläche
BRANDTENDENZ	-65	5	-10	50	10

FLÄCHENTYPEN VOR DEM PROJEKT

- natürliche oder naturnahe Bodenflächen
- schuttbare Bodenflächen
- bedeckte Flächen
- belegte Flächen

FLÄCHENTYPEN NACH DEM PROJEKT

- natürliche oder naturnahe Bodenflächen
- schuttbare Bodenflächen
- bedeckte Flächen
- belegte Flächen

FLÄCHENTYPEN VOR DEM PROJEKT OHNE DIE BELEGTE FLÄCHE

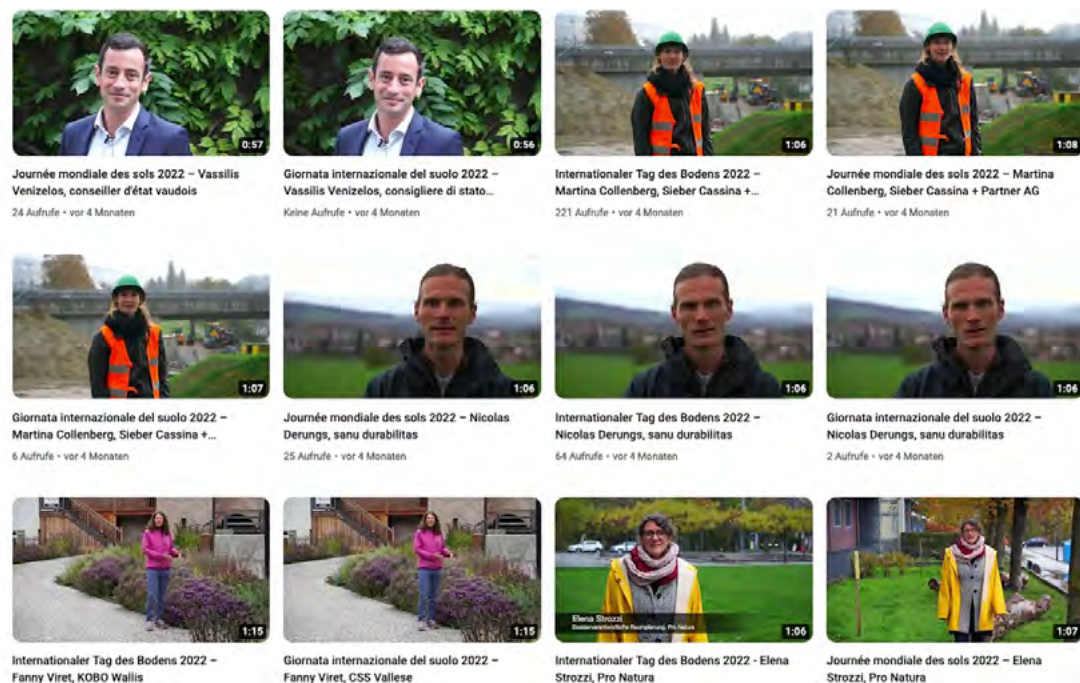
- natürliche oder naturnahe Bodenflächen
- schuttbare Bodenflächen
- bedeckte Flächen

FLÄCHENTYPEN NACH DEM PROJEKT OHNE DIE BELEGTE FLÄCHE

- natürliche oder naturnahe Bodenflächen
- schuttbare Bodenflächen
- bedeckte Flächen

Bemerkungen: _____

La fiche d'utilisation des sols contribue à illustrer l'impact des projets de construction sur les sols.



Courtes vidéos de notre collaborateur Nicolas Derungs et de nos partenaires à l'occasion de la Journée internationale des sols le 5 décembre.

Sous l'égide de l'Office fédéral de l'environnement, sanu durabilitas a participé à une vaste campagne d'information pour la Journée Internationale des sols du 5 décembre. Dans une interview filmée de quelques minutes, nous avons expliqué comment notre fondation contribue à préserver les sols sains dans les villes et les villages et ainsi à garantir une haute qualité de vie pour leurs habitants.

Activités en tant qu'expert-e

En 2022, nous avons également pu apporter notre expertise dans le cadre de différents mandats. Citons les suivants à titre d'exemple :

- En tant que membre du consortium de l'innovation booster « Applied Circular Sustainability », nous encourageons le développement de solutions radicales pour des produits et systèmes circulaires. Pour ce faire, nous coachons des entreprises innovantes dans le cadre de Design Sprints concernant la longévité et les modèles commerciaux circulaires et nous encourageons la collaboration interentreprises dans le cadre Open Innovation Challenges, par exemple en 2022 dans le secteur des technologies de la santé avec des entreprises pharmaceutiques de renom, ce qui a donné naissance à la plateforme de collaboration « Go Circular in Life Science ».



- Nous avons contribué à la réalisation d'un dossier sur l'économie circulaire à l'intention des enseignant-es en leur apportant un soutien technique. Nous avons ainsi pu poursuivre notre engagement des dernières années pour intégrer l'économie circulaire dans l'éducation. Le dossier, disponible sur la plateforme éducation21, aide les enseignant-es des écoles professionnelles et des écoles secondaires à enseigner l'économie circulaire en leur fournissant des informations et du matériel.
- En décembre 2022, nous avons également pu enseigner dans le nouveau cours « Sustainable Leadership » de la Haute école d'économie de Zurich (HWZ) et ainsi familiariser les 22 entrepreneur-ses participants avec les modèles d'affaires durables de l'économie circulaire grâce à un outil scientifiquement développé.

Cohésion sociale



Rivalités et chances pour la société à quatre générations

Le projet « Rivalités et chances pour la société à quatre générations » s'intéresse à la cohésion sociale à l'échelle des quartiers, et plus spécifiquement aux relations entre les seniors actifs (3ème génération) et les trois autres générations (0-20, 20-65 et 75-90 ans). Le projet vise à intégrer les enjeux de gouvernance participative dans la planification et les processus de conception des nouveaux grands quartiers et de leurs espaces communs.

L'Observatoire Universitaire de la Ville et du Développement Durable (OUVDD) de l'Université de Lausanne, mandaté pour la réalisation de deux études de cas, a poursuivi son travail en 2022. Dans le cas du quartier de Veyrier (GE), la démarche participative mise en place dans le cadre de l'étude de cas a permis une réflexion systématique sur les attentes des acteurs et les options en termes d'aménagement du territoire. Le projet a ainsi pu suivre le processus de développement du quartier dans une perspective intergénérationnelle et examiner les demandes des habitant-e-s concernant la transformation du quartier. L'étude de cas du quartier de Crissier (VD) a examiné dans quelle mesure les personnes âgées utilisent effectivement les structures et les services que le développement du quartier a mis à leur disposition et si leurs attentes en matière d'accès aux espaces communs et aux services locaux ainsi qu'en matière de relations sociales ont été satisfaites.

Les premiers enseignements tirés des études de cas sur les rivalités et les opportunités de la société à quatre

générations ont été présentés lors d'une table ronde réunissant des expert-e-s issu-e-s du domaine de l'aménagement du territoire, du développement urbain et de quartier, de la santé, de la recherche scientifique et d'entreprise de conseil. L'événement a été organisé par nous et s'est tenu le 24 octobre 2022 à Bienne. Les conclusions d'une revue de la littérature et d'étude de cas portant sur les facteurs qui favorisent la cohésion intergénérationnelle dans le développement de quartier, réalisées dans le cadre d'un stage universitaire, ont également été prises en compte dans la discussion. Nous avons résumé les conclusions de la discussion dans des Take-home messages.

Table ronde le 24 octobre à Bienne avec des experts et expertes de l'aménagement du territoire, du développement des villes et des quartiers, de la santé et de la science.



Finances 2022

Bilan au 31.12.2022 en CHF

ACTIFS	2022	2021
Actifs circulants	1 214'622	1'220'022
Titres à long terme	150'000	150'000
Total Actifs	1 364'622	1'370'022

PASSIFS	2022	2021
Fonds étrangers à court terme	316'029	332'498
Fonds étrangers à long terme	690'320	690'320
Fonds propres	358'272	347'203
Total Passifs	1 364'622	1'370'022

Auditeurs

Revisia AG, Biel/Bienne

Compte des résultats 2022 en CHF

	2022	2021
Revenus projects	537'653	527'661
Revenus mandats	127'763	45'103
Revenus d'exploitation	665'416	572'763
Charges d'exploitation (projets et mandats)	- 598'461	- 538'958
Résultat brut d'exploitation	66'955	33'806
Revenus pour coûts structurels	158'813	173'925
Charges du personnel administratif	- 146'358	- 135'000
Autres charges d'exploitation (locaux, administration, etc.)	- 78'538	- 52'856
Résultat d'exploitation avant intérêts, impôts et amortissements (EBITDA)	891	19'876
Charges financières	- 410	- 298
Produits financiers	10'259	67
Charges exceptionnels, uniques ou hors période	0	- 23'000
Revenus exceptionnels, uniques ou hors période	329	3'241
Résultat	11'068	- 114

Revue de presse



«Laver au lieu de fondre à 1500 degrés»

Bieler Tagblatt, 30 novembre 2022

Dans cet interview, le Directeur de sanu durabilitas Daniel Ziegerer et la chargée de projet Martina Rapp ont présenté notre projet « Au REverre », au travers duquel nous nous engageons pour plus de réutilisation en Suisse.



Entretien avec Martina Rapp

Canal3 (radio), 5 decembre 2022

Economie circulaire – Dans l’entretien avec Yasmine Thomet, la chargée de projet Martina Rapp explique notre projet « Au REverre », avec lequel nous nous engageons pour plus de réutilisation en Suisse.



Longue vie à nos produits!

46 articles en ligne, dans la presse écrite, à la radio et à la télévision, octobre 2022

Avec le lancement de la coalition « Longue vie à nos produits! » le 10 octobre, la fondation et l’ensemble des partenaires de la coalition ont pu générer beaucoup d’attention dans la presse. Les 13 organisations partenaires d’alors – 17 aujourd’hui – s’engagent pour renforcer l’économie circulaire en Suisse. Le projet de révision de la Loi sur la protection de l’environnement à ce sujet va certes dans la bonne direction, mais la coalition demande plus d’ambition en ce qui concerne l’allongement de la durée de vie des objets grâce à la réutilisation et à la réutilisation.

Comment utiliser au mieux les sols ?

RTS – Tribu (radio), 16 mai 2022



Dans cet entretien avec Catherine Erard, Nicolas Derungs nous parle pendant près d’une demi-heure de la meilleure façon d’utiliser le sol en Suisse – ressource indispensable mais limitée – et de préserver les terres arables alors que la population augmente.

PUBLICATIONS



Note de transfert de connaissances du LACE No. 4 | Pression sur les ressources : une méthode de design circulaire

L'étape du design est fondamentale car elle détermine le niveau de circularité des produits et services. Il est donc essentiel que les concepteurs disposent d'une méthode simple et facile à appliquer pour évaluer et quantifier le lien entre les multiples paramètres liés à la conception d'une part, et la pression sur les ressources que ces choix impliquent d'autre part.

Quels sont les aspects du développement de quartiers qui contribuent à la cohésion sociale dans une société à quatre générations ?

Dans une analyse théorique approfondie, notre collaboratrice Diana Sanchez met en évidence et détaille les différents aspects du développement de quartiers qui contribuent à la cohésion sociale dans une société à quatre générations. Une partie du travail a également consisté en une table ronde organisée à l'automne 2022 avec un groupe d'une dizaine d'experts issus du conseil, de l'aménagement du territoire, du développement urbain et de quartier, de la santé et de la science. Nous avons résumé les principaux résultats dans un message à emporter. L'événement a été organisé par nous et s'est tenu le 24 octobre 2022 à Bienne.



Note de transfert de connaissances du LACE No. 5 | Pour une économie circulaire des bouteilles en verre

Réutiliser les bouteilles en verre permet de réduire les impacts environnementaux des boissons. Le marché suisse est pourtant très largement dominé aujourd'hui par les bouteilles en verre perdu, c'est-à-dire à usage unique. Le cadre légal actuel ne constitue pas un obstacle explicite à la réutilisation, mais il ne la favorise pas, et plusieurs acteurs clés du secteur cherchent à maintenir le statu quo. De nombreuses mesures pourraient être mises en œuvre par les autorités publiques afin d'abaisser les obstacles à la réutilisation des bouteilles en verre. Ces mesures permettraient de passer des paroles aux actes pour mettre en œuvre concrètement les principes d'économie circulaire.



Take-home messages CIES 2022 : Une économie durable – utiliser l'upcycling et les flux secondaires de matières

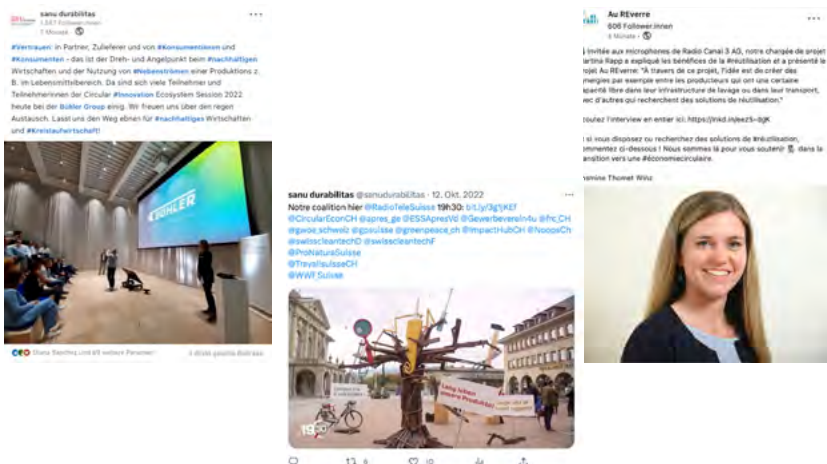
Lors de la Circular Innovation Ecosystem Session 2022 (CIES 2022), une cinquantaine de représentant-es de la science, de l'industrie et de la société civile se sont réunis pour trouver des solutions pour la mise en œuvre concrète de l'upcycling des flux secondaires de matières. Grâce à des présentations théoriques et à des échanges sur des défis concrets, les participant-es ont pu approfondir leurs connaissances sur le sujet et développer ensemble des idées innovantes pour mieux utiliser et upcycler les flux secondaires de matières. Les principales contributions ainsi que les conclusions de cette manifestation sont résumées sous la forme de Take-home messages.

Médias sociaux

En 2022, nous avons pu développer et concentrer notre engagement sur les réseaux sociaux. Tandis que nous nous sommes engagé-es sur Twitter durant la première moitié de l'année en raison de notre travail politique, nous nous sommes concentré-es sur LinkedIn durant la seconde moitié. LinkedIn offre une bonne opportunité de développer notre réseau, d'atteindre les décideurs et décideuses et de toucher notre public cible (entreprises, décideurs, organisations, services publics, journalistes) avec nos thèmes et d'augmenter notre visibilité. De plus, le réseau a l'avantage de faire apparaître les utilisateurs et utilisatrices sous leur vrai nom, ce qui permet de travailler sérieusement et qui correspond bien à l'image de notre fondation. LinkedIn ayant depuis longtemps dépassé Facebook dans le domaine professionnel, nous avons cessé de nous engager sur Facebook dans la mesure du possible. Nous n'avons pu continuer à utiliser Twitter que de manière marginale en raison du peu de ressources dont nous disposons pour le travail sur les médias sociaux. Les développements de la fin de l'année ont également remis en question notre engagement sur ce réseau à moyen terme.



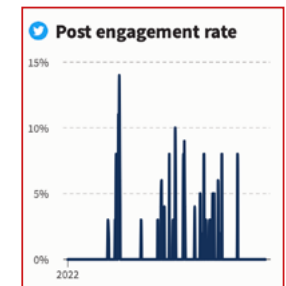
Pour le projet « Au REVerre », nous avons créé en avril 2022 une page focus sur LinkedIn afin d'atteindre les décideur-ses, les associations et les producteur-rices ainsi que le commerce de détail. Parallèlement, nous avons mis en place un canal Instagram afin d'attirer l'attention des nombreux petits magasins, producteur-rices et restaurants sur notre projet.



Impressions de la page LinkedIn de AuReverre



Evolution du nombre de followers de la page LinkedIn de sanu durabilitas



Twitter Engagement-Rate

Vidéos



Bonne pratique
«Univerre», Martina
Rapp

Comme nous voulons donner plus de visibilité à nos partenaires de projet et que nous avons beaucoup misé sur la communication en ligne l'année dernière, notamment via les canaux de médias sociaux, nous nous sommes également penchés sur la production de vidéos en 2022. Grâce à l'apport professionnel et à l'engagement sans faille de nos collaborateurs et collaboratrices, ainsi qu'à leur volonté de se familiariser avec de nouveaux domaines, nous avons eu un bilan de fin d'année riche de plusieurs productions réussies :

Dans le domaine de l'économie circulaire, nous avons réalisé un teaser pour notre projet « Au REverre », une vidéo d'environ neuf minutes sur « Univerre », une station de lavage industrielle de bouteilles en Suisse romande et des vidéos avec de courtes déclarations de producteurs et productrices sur le réutilisable, que nous avons enregistrées lors du Circular Wednesday à Bienne



Aperçu des coulisses d'un atelier sur les indices de qualité des sols dans la région de Morges, Heidi Schmidt et Carole Imhof

Dans le domaine de l'utilisation durable du sol, nous avons publié de courtes vidéos de présentation des différents acteurs et nous avons donné un bref aperçu des coulisses de l'un des ateliers du projet pilote de Région Morge.

Témoignage de différents acteurs et actrices sur les emballages réutilisables, Martina Rapp



Entretiens avec différents acteurs-rices du projet pilote d'indice de qualité des sols dans la région de Morges, Nicolas Derungs





La Fondation en bref

sanu durabilitas est un **think and do tank indépendant** qui vise à accélérer **la transition vers la durabilité** en Suisse. Nos activités sont menées en collaboration avec des partenaires issus de la science, de l'économie, de la politique, de l'administration et de la société civile :

- **analyser** les obstacles et identifier les solutions
- **développer** et adapter ces solutions à des besoins spécifiques
- **tester** ces solutions dans la pratique et évaluer les expériences menées
- Élaborer des recommandations et transmettre ces dernières de façon ciblée aux **décideurs et décideuses, ainsi qu'au public.**

Nous sommes une Fondation **privée, non partisane** et à **caractère non lucratif**. Nous nous voyons comme un organisme indépendant, innovateur et pionnier en ce qui concerne la transition sociale, économique et politique vers la durabilité en Suisse. Notre siège est situé à **Bienne**, entre Suisse allemande et Suisse romande. Nous considérons le travail bilingue comme une opportunité.

Notre expertise

Notre expertise consiste à rendre utilisables les **connaissances théoriques** et à les **transmettre**. En nous basant sur des analyses scientifiques, nous sommes à même d'identifier les solutions permettant la transition vers la durabilité et de les transformer en instruments pratiques. Dans ce but, notre Fondation a recours aux connaissances dont elle dispose à l'interne, et mobilise, lorsque cela est nécessaire, son réseau de partenaires afin de compléter son savoir-faire.

Nous sommes également en mesure de réunir les **faiseurs d'opinions de différentes parties prenantes** et de mettre en valeur les expertises politiques, juridiques, économiques et techniques de ces derniers. Nous créons ainsi des plateformes et des espaces pour débattre de façon constructive sur les solutions prometteuses.

Nous sommes finalement à même de générer de la confiance et du **soutien politique** pour des solutions. De cette façon, nous pouvons influencer la prise de décision des acteurs privés et publics en faveur de meilleures conditions-cadres pour la durabilité.



Notre histoire

La Fondation a été fondée en 1989 par Pro Natura, le WWF et l'Académie suisse des sciences naturelles. Son but initial était de bâtir un Centre suisse de formation pour la protection de la nature et de l'environnement (Schweizerische Ausbildungsstätte für Natur- und Umweltschutz, SANU).

Quand en **2011** le centre de formation devient une société anonyme (sanu future learning sa), la Fondation devient un **think tank pour la durabilité**.

L'entreprise sanu future learning ag et la Fondation sanu durabilitas se complètent aujourd'hui en tant qu'entreprise de formation et de conseil et comme think and do tank.

Organisation de la Fondation

La Fondation dispose d'un **secrétariat** avec huit employés permanents (6.2 équivalents temps plein, à la fin de 2022) qui, avec le soutien actif du Conseil de fondation, poursuivent les objectifs de la Fondation et mettent en œuvre ses projets. Le secrétariat est situé à Biel/Bienne, dans le même bâtiment que sanu future learning ag. Pour certaines tâches (comptabilité, administration du personnel, informatique, logistique des réunions, etc.), elle fait appel aux services de sanu future learning sa.

Le **Conseil de fondation** s'est réuni deux fois, une fois au printemps et une fois en automne. Une excursion a été organisée à la suite de la réunion de printemps. La fête du 10^{ième} anniversaire a eu lieu à la suite de la réunion d'automne.

Un **bureau du Conseil de fondation** surveille les activités opérationnelles et la préparation des réunions du Conseil de fondation. Ses membres sont nommés par le Conseil de fondation. En 2022, le bureau était composé de cinq personnes – Peter Knoepfel (Président de la Fondation), Jacky Gillmann (Vice-président), Anne DuPasquier (membre du bureau), Sarah Pearson Perret (membre du bureau) et Jean-David Gerber (Président désigné) – et s'est réuni une fois.



Conseil de fondation

En 2022, le Conseil de fondation était composé des neuf personnes suivantes : [Président, Vice-président, membres du bureau, puis par ordre alphabétique]

Président, Vice-président, membres du bureau, puis par ordre alphabétique]

- ▶ Prof. ém. **Peter Knoepfel**, Président et membre du bureau, Professeur honoraire de l'Institut de hautes études en administration publique (IDHEAP), Université de Lausanne
- ▶ **Jacky Gillmann**, Vice-président et membre du bureau, Conseiller d'entreprise, ancien Président du Conseil d'administration et Directeur de Losinger Marazzi SA
- ▶ **Anne DuPasquier**, Membre du bureau, Experte en développement durable, ancienne Cheffe suppl. de la section Développement durable, ARE
- ▶ **Sarah Pearson Perret**, Membre du bureau, Secrétaire romande et membre du Comité directeur de Pro Natura Suisse
- ▶ Prof. **Jean-David Gerber**, Directeur de l'Institut de géographie, Université de Berne / Responsable de l'Unité de recherche politique urbaine et aménagement durable du territoire
- ▶ Dr. **Ion Karagounis**, Responsable nouveaux modèles économiques et questions d'avenir auprès du WWF Suisse
- ▶ Prof. ém. **Ruth Kaufmann-Hayoz**, Ancienne directrice « Interfakultäre Koordinationsstelle für Allgemeine Ökologie IKAÖ », Université de Berne
- ▶ Prof. **Christian Suter**, Directeur de l'Institut de sociologie, Université de Neuchâtel
- ▶ **Adèle Thorens Goumaz**, Consultante et formatrice d'adultes, Conseillère aux États

Peter Knoepfel a démissionné du conseil de fondation à la fin de l'année 2022. Jean-David Gerber a été élu nouveau président du conseil de la fondation à partir du 1er janvier 2023.





Sécretariat

Collaborateurs et collaboratrices permanent-e-s en 2022 :

- ▶ Dr. **Nicolas Derungs**, Chargé de programme sols (50%)
- ▶ Dr. **Johanna Huber**, Chargée de projets économie circulaire (80%) [depuis décembre]
- ▶ **Carole Imhof**, Chargée de projets sols (80%) [depuis juin]
- ▶ Dr. **Nils Moussu**, Chargé de programme économie circulaire (60%)
- ▶ **Martina Rapp**, Chargée de projets économie circulaire (100%)
- ▶ **Heidi Schmidt**, Chargée de communication (80%) [depuis juin]
- ▶ **Tamara Wüthrich**, Chargée de projets économie circulaire (80%)
- ▶ **Daniel Ziegerer**, Directeur (90%)

Collaboratrices temporaires du secrétariat :

- ▶ **Julia Jeanloz**, Collaboratrice temporaire sur le thème de l'économie circulaire (60%) [de novembre 2021 à mars 2022]
- ▶ **Samuele Marcoli**, Stagiaire universitaire sur le thème de l'économie circulaire (80%) [de février à mai]
- ▶ **Diana Sanchez**, Stagiaire universitaire sur le thème de la cohésion sociale (100%) [de août à décembre]
- ▶ **Michael Müller**, Stagiaire universitaire sur le thème de l'économie circulaire (100%) [de septembre à décembre]

Remerciements

Sans le soutien généreux de nos partenaires, le travail de sanu durabilitas ne serait pas possible. Nous tenons à exprimer nos sincères remerciements aux institutions et mécènes suivants pour la confiance qu'ils nous ont accordée, les contributions financières versées et les mandats confiés :

- ▶ Bureau de la durabilité, État de Vaud
- ▶ Circular Economy Switzerland (CES)
- ▶ Direction des ressources et du patrimoine naturels (DIRNA), État de Vaud
- ▶ Direction du logement, de l'environnement et de l'architecture, Ville de Lausanne
- ▶ Fondation Minerva
- ▶ Fondation Valery
- ▶ Franz Lehmann Stiftung
- ▶ Katrin et Peter Knoepfel
- ▶ IDHEAP, Université de Lausanne
- ▶ Innosuisse
- ▶ MAVA – Fondation pour la Nature
- ▶ sanu future learning ag
- ▶ Section Sites contaminés, Office fédéral de l'environnement (OFEV)
- ▶ Section Sols, Office fédéral de l'environnement (OFEV)
- ▶ Section Urbanisation et paysage, Office fédéral du développement territorial (ARE)
- ▶ Secrétariat d'Etat aux migrations/ Commission fédérale des migrations (CFM)
- ▶ Société Suisse de Pédologie (SSP)
- ▶ Umwelt- und Gesundheitsschutz (UGZ), Ville de Zürich
- ▶ Verein Landesausstellung Svizra27
- ▶ Volkart Stiftung

